



Grand Est

**PROCES-VERBAL  
DU COMITE SOCIAL ECONOMIQUE DE  
DARTY GRAND EST  
DU 16 MAI 2019**

1. Approbation du procès-verbal du C.S.E. de Darty Grand Est du 25 avril 2019
2. Point sur l'activité économique et sociale :  
Tendance Activité économique financière et sociale à fin Avril 2019  
Valeur des FCP
3. Information et Consultation des membres du C.E. sur les programmations indicatives par métier des rythmes annuels d'activité pour Darty Grand Est 2019/2020 et sur l'aménagement du temps de travail des cadres en forfait jours (*documents joints*)
4. Information et Consultation des membres du C.S.E. sur l'examen des éventuelles possibilités de reclassement ou l'impossibilité de reclassement de Madame HAMZAOUI, qui, suite à un arrêt maladie, a été déclaré inapte par le médecin du travail le 3 Mai 2019 (*document joint*)
5. Information et Consultation des membres du C.S.E. sur l'examen des éventuelles possibilités de reclassement ou l'impossibilité de reclassement de Monsieur DA SILVA, qui, suite à un arrêt maladie, a été déclaré inapte par le médecin du travail le 9 Mai 2019 (*document joint*)
6. Information/consultation des membres du C.S.E relatif au projet de mise en place d'une nouvelle organisation au sein de l'enseigne Darty.
7. Suivi de l'accord de Plan de Sauvegarde de l'Emploi
8. Activités sociales et culturelles du C.S.E.
9. Point Divers

**Présents à la réunion du 16 Mai 2019 :**

Hervé ARNAL

Florence MARTINEZ

**TITULAIRES****SUPPLEANTS**

<b>EO</b>	Denis BONETTI	CFTC	Stéphane BOUFESSIOUA	CFDT
	Pascal COCHIN	CFTC	Frédéric LEBLANC	SL
	Christine FABRE	CFTC	Jérôme BERNARDI	CAT
	Thierry NICARD	CAT	Patrick MARGERIT	CFDT
	Sylvain RAVOISIER	CAT	Laurent VAZEILLE	CFTC
	Carole ROCHER	CFTC		
	Damien TETARD	CFTC		
	Catherine DAL-PINO	CAT		
	Marie José BRUNEL	CFTC		
	Sylvie JACQUEMIN	CAT		
Laurent BERTUCAT	CFDT			
<b>AM</b>	Pascal D'ARIENZO	CAT	Joëlle EHRHARD	CFE-CGC
	Nathalie DUPLAA	CFTC		
<b>CADRE</b>	Estelle FAYOT	CFE-CGC		
	Eddy GAMUS	CFE-CGC		
	Denis PAROTIN	CFE-CGC		

Représentant syndical au C.S.E. C.F.T.C. : Patrick VANNIEZ

Représentant syndical au C.S.E. C.A.T. : Jean Claude PINNA

**Absents excusés :****TITULAIRES**

<b>EO</b>	Claudine BUREAU DU COLOMBIER	CFDT
	Nathalie HERNANDEZ	CFDT
	Sabrina BOUCHELAGHEM	CFTC
	Thierry RIGOUSTE	SL
	Thierry DANCE	CAT
	Pascal GAIRE	CAT
	Bruno PRIGENT	CFDT
Joseph NOVELLI	CFTC	
<b>AM</b>	Axel DI DOMENICO	CFE-CGC

**CADRE**

Représentant syndical au C.S.E. C.F.E.-C.G.C. : Eric FAUSS

Représentant syndical au C.S.E. C.F.D.T. : Bernard STEFINLONGO

**Début réunion : 10H30**

En l'absence du secrétaire du C.S.E., la secrétaire adjointe Nathalie DUPLAA prend la place du secrétaire titulaire pour cette séance.

**1/ APPROBATION DU PROCES-VERBAL DU COMITE SOCIAL ECONOMIQUE DE DARTY GRAND EST DU 25 AVRIL 2019**

En l'absence de modifications, le procès-verbal du 25 avril 2019 est soumis à l'approbation des membres du C.S.E. :

AVIS FAVORABLE	20
ABSTENTION	2
AVIS DEFAVORABLE	0

## 2/ POINT SUR L'ACTIVITE ECONOMIQUE ET SOCIALE :

### TENDANCE ACTIVITE ECONOMIQUE FINANCIERE ET SOCIALE A FIN

### AVRIL 2019

### VALEUR DES FCP

Le mois d'avril 2019 enregistre une progression de chiffre d'affaires de + 9,6% lié en partie à un décalage calendaire favorable. En contrepartie, la progression de la marge est nettement plus limitée en raison d'une déflation permanente des prix, correspondant seulement à + 4,9%.

Les dépenses ont été maîtrisées de - 2,5%, permettant de poursuivre la progression du R.O.C.

#### Cumul avril 2019 :

Chiffre d'affaires : +3,9%

Marge Totale (produit et services) : - 0.5 %

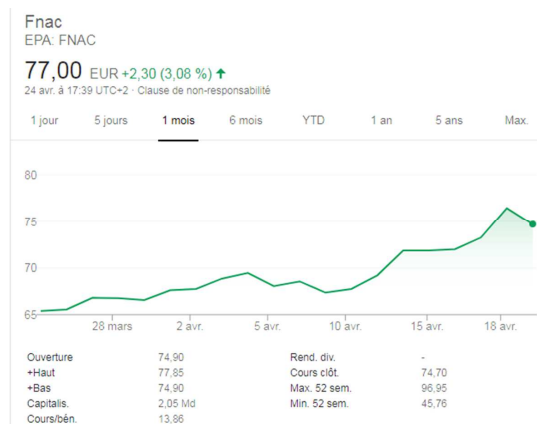
Dépenses : -7%

ROC : +80,9% (dont pour rappel, en raison de la vente de la coque de Nice Lingostière)

Monsieur Arnal informe les membres de l'arrivée d'un nouveau franchisé au sein de DGE qui a ouvert à St Etienne de St Geoirs le 18 avril dernier.

#### Evolution des Fonds communs de placement :

	ACTIONNARIAT GROUPE FNAC DARTY RELAIS	MONETAIRE	ARCANCIA TRESORERIE 257	DIVERSIFIE	Amundi Label Equilibre Solidaire ESR F	Amundi Label Equilibre Solidaire ESR E	CAAM Label Actions Solidaire ESR F	AMUNDI PREM ACTIONS INTERNATIONALES	ARCANCIA AUDACE	AMUNDI PROTECT 90	
18/04/2019	14,794		9,554		218,03	139,45	141,05	165,96	18,86	65,6023	118,39
16/05/2019	14,834		9,5528		217,29	138,9	140,51	163,76	18,64	64,8352	118,37
	0,27%		-0,01%		-0,34%	-0,39%	-0,38%	-1,33%	-1,17%	-1,17%	-0,02%
16/05/2018		276,43	9,5798	94,64	211,43	139,35	140,81	156,82	17,83	61,96	121,33
évolution N-1						-0,32%		4,43%	4,54%		-2,44%
25/05/2018		276,4	9,5752	94,24	210,76	138,59	140,06	166,95	18,06	62,7707	120,91
évol depuis placement participation			-0,23%		3,10%	0,22%	0,32%	-1,91%	3,21%	3,29%	-2,10%



### **3/ INFORMATION ET CONSULTATION DES MEMBRES DU C.S.E. SUR LES PROGRAMMATIONS INDICATIVES PAR METIER DES RYTHMES ANNUELS D'ACTIVITE POUR DARTY GRAND EST 2019/2020 ET SUR L'AMENAGEMENT DU TEMPS DE TRAVAIL DES CADRES EN FORFAIT JOURS**

Monsieur ARNAL présente les programmations indicatives par métier des rythmes annuels d'activité pour Darty Grand Est transmises préalablement aux membres du C.S.E., étant entendu que cette programmation est purement indicative, les vacances scolaires n'étant pas les mêmes en fonction des zones géographiques, ainsi que par exemple l'activité commerciale qui ne peut pas être identique sur le périmètre Sud avec la forte activité estivale par rapport aux autres zones.

En l'absence d'autres observations ou questions de la part des membres du C.E., les membres du C.S.E. sont consultés sur les programmations indicatives par métier des rythmes annuels d'activité pour Darty Grand Est 2019/2020 et sur l'aménagement du temps de travail des cadres en forfait jours :

AVIS FAVORABLE	4
ABSTENTION	18
AVIS DEFAVORABLE	0

### **4/ INFORMATION ET CONSULTATION DES MEMBRES DU C.S.E. SUR L'EXAMEN DES EVENTUELLES POSSIBILITES DE RECLASSEMENT OU L'IMPOSSIBILITE DE RECLASSEMENT DE MADAME HAMZAOU, QUI, SUITE A UN ARRET MALADIE, A ETE DECLARE INAPTE PAR LE MEDECIN DU TRAVAIL LE 3 MAI 2019**

Les membres du C.S.E. sont informés et consultés sur l'impossibilité de reclassement de Madame HAMZAOU, qui, suite à un arrêt maladie, a été déclaré inapte à son poste de travail de vendeuse au magasin de Valence par le médecin du travail le 3 mai 2019.

En l'absence d'autres questions, les membres du C.S.E. sont consultés à bulletin secret sur l'impossibilité de reclassement de Madame HAMZAOU, qui, suite à un arrêt maladie, a été déclaré inapte par le médecin du travail le 3 Mai 2019 :

Avis favorables :	12
Abstention :	1
Avis défavorables :	9

### **5/ INFORMATION ET CONSULTATION DES MEMBRES DU C.S.E. SUR L'EXAMEN DES EVENTUELLES POSSIBILITES DE RECLASSEMENT OU L'IMPOSSIBILITE DE RECLASSEMENT DE MONSIEUR DA SILVA, QUI, SUITE A UN ARRET MALADIE, A ETE DECLARE INAPTE PAR LE MEDECIN DU TRAVAIL LE 9 MAI 2019**

Les membres du C.S.E. sont informés et consultés sur l'impossibilité de reclassement de Monsieur DA SILVA, qui, suite à un arrêt maladie, a été déclaré inapte à son poste de travail de vendeur par le médecin du travail le 9 mai 2019.

En l'absence d'autres questions, les membres du C.S.E. sont consultés à bulletin secret sur l'impossibilité de reclassement de Monsieur DA SILVA, qui, suite à un arrêt maladie, a été déclaré inapte par le médecin du travail le 9 mai 2019 :

Avis favorables :	12
-------------------	----

Abstention : 0  
Avis défavorables : 10

Suspension de séance : 12h30  
Reprise de séance : 13H30

## **7/ SUIVI DE L'ACCORD DE PLAN DE SAUVEGARDE DE L'EMPLOI**

Monsieur ARNAL informe les membres du C.S.E. des dernières informations concernant le suivi de l'accord P.S.E. :

Au 16 mai 2019, il reste 8 salariés en congé de reclassement.

## **8/ ACTIVITES SOCIALES ET CULTURELLES DU C.S.E.**

Le trésorier du CSE présente le budget des activités sociales et culturelles du CSE arrêté au 30/04/2019 :

DEPENSES	BUDGET 2019	REEL COMPTABLE	PRODUITS A RECEVOIR OU STOCK	REEL +PROVISIONS	R/B	ENVELOPPE BUDG. RESTANTE
ANCV	360000	290 614	64 976	225 638	63%	134 363
CINEMA+ BILLETTERIE	30000	18 378	5 400	12 978	43%	17 022
ACT ADULTES	20000	5 870	0	5 870	29%	14 130
ACT ENFANTS	45000	5 970	0	5 970	13%	39 030
BA NAISSANCE	5000	1 010	0	1 010	20%	3 990
JOURNEE DETENTE	70000	8 748	0	8 748	12%	61 252
NOEL ENFANTS	60000	0	0	0	0%	60 000
DONS EXCEPTIONNEL	3000	3 000	0	3 000	100%	0
<b>TOTAL</b>	<b>593000</b>	<b>333 589</b>	<b>70 376</b>	<b>263 213</b>	<b>44%</b>	<b>329 787</b>

	SUBVENTIONS 2019
SUBVENTION DGE+A2I	251 021
TICKETS RESTAURANTS PERIMES	6 053
PRODUIT FINANCIER REDEVANCE BOISSONS	882
TOTAL DES PRODUITS FINANCIER	257 956
TOTAL DES DEPENSES	263 213
RESULTAT	-5 257

Le trésorier du CSE présente le budget de fonctionnement du CSE arrêté au 30/04/2019 :

DEPENSES	BUDGET 2019	REEL COMPTABLE	PRODUITS A RECEVOIR OU CHARGES A PAYER	REEL +PROVISIONS	R/B	ENVELOPPE BUDG. RESTANTE
ASSURANCE	1 000	721	0	721	72%	279
SALAIRES +CHARGES	62 000	10 045	3 300	6 745	11%	55 255
FOURNITURES	10 000	8 552	7 058	15 610	156%	-5 610
ABONNEMENTS +INFORMATIQUE	10 000	3 441	0	3 441	34%	6 559
HONORAIRES EXPERT COMPTABLE	5 000	1 210	403	806	16%	4 194
FRAIS DE DEPLACEMENT	25 000	4 930	0	4 930	20%	20 070
MISSION RECEPTION	15 000	3 686	0	3 686	25%	11 314
COMM ANCV +FRAIS	8 000	3 992	0	3 992	50%	4 008
AFFRANCHISSEMENT	15 000	515	0	515	3%	14 485
DEPLACEMENT RP	17 000	58	0	58	0%	16 942
FORMATIONS	20 000	12 081	0	12 081	60%	7 919
<b>TOTAL</b>	<b>188 000</b>	<b>49 230</b>	<b>10 761</b>	<b>52 584</b>	<b>28%</b>	<b>135 416</b>
	<b>SUBVENTIONS 2019</b>					
SUBVENTION DGE+AZI	78 877					
TOTAL DES DEPENSES	52 584					
RESULTAT	26 293					

Concernant les inscriptions aux journées détente, 290 inscriptions sont déjà enregistrées.

Le trésorier rappelle aux membres de la commission chargée des journées détente, que le budget par personne à respecter a été fixé à environ 26 € de prise en charge par le C.S.E. Un membre relevant qu'il n'y avait pas de journée détente à proximité de la région Lorraine, le trésorier propose aux membres de ce périmètre géographique de rechercher des partenariats avec les centres de loisirs en respectant le budget.

Concernant les berceaux dans les crèches Les Petits Chaperons Rouge, le trésorier confirme qu'à ce jour les 10 berceaux ont été attribués.

## **9/ POINT DIVERS**

Aucun point divers

## **6/ INFORMATION/CONSULTATION DES MEMBRES DU C.S.E RELATIF AU PROJET DE MISE EN PLACE D'UNE NOUVELLE ORGANISATION AU SEIN DE L'ENSEIGNE DARTY.**

Monsieur ARNAL présente le projet de réorganisation de l'enseigne DARTY

Monsieur ARNAL explique en préambule que le groupe Fnac Darty envisage la mise en place d'une nouvelle organisation au sein des différentes U.E.S. de l'enseigne Darty, portant principalement sur l'activité Exploitation, ainsi que sur les fonctions supports (notamment R.H. et Finance, Contrôle interne et Moyens Généraux).

C'est dans ce cadre que la Direction souhaite initialiser le processus d'information/consultation des CSE Darty, afin de fournir aux membres de ces Instances, toutes les informations utiles et nécessaires sur ce projet et recueillir ainsi leur avis par le biais d'une consultation qui aura lieu lors de la réunion de chacun des CSE Darty, le 20 juin 2019.

Il est rappelé aux membres de l'Instance l'obligation de confidentialité à laquelle ils sont tenus dans le cadre de ce projet.

## 1- Contexte : pourquoi une nouvelle organisation :

- ➔ Ces dix dernières années, Darty a connu une phase de transformations importantes, telles que notamment, l'essor de la franchise, le déploiement de nouveaux formats, le développement de nouvelles lignes produits telles que la Cuisine, la montée en puissance du e-commerce et des usages digitaux, ...
- ➔ Face à l'ensemble de ces transformations, le Groupe souhaite :
  - **optimiser l'organisation de l'enseigne Darty** actuellement articulée autour de 3 filiales régionales fonctionnant chacune de manière autonome, avec leurs propres fonctions support,
  - **Pour renforcer la performance du modèle opérationnel de Darty**, en prenant en compte ses particularités (proximité notamment) qui ont contribué au succès de l'enseigne.
  - Il s'agit ainsi de tirer pleinement parti des forces du Groupe (solidité financière grâce à la taille critique,...) lesquelles, pour apporter leur pleine valeur, nécessitent :
    - la **poursuite de l'intégration Fnac Darty et la mise en place de certains modes de fonctionnement communs**,
    - la **mise à profit de tous, autant que possible, des atouts de chaque enseigne et un échange des bonnes pratiques**

... tout en conservant la philosophie du Groupe, à savoir une animation par marque et le maintien des spécificités de chaque enseigne

### Les principes directeurs de cette nouvelle organisation

#### La poursuite de la mise en place d'une organisation par filière métiers Exploitation/Opération

Une approche filière à finaliser s'agissant de l'Exploitation permettant:

- ➔ de faciliter la vision Groupe par le biais de politiques plus partagées et homogènes
- ➔ d'avoir une **approche unique** et une **vision consolidée du business Darty** pour une meilleure performance commerciale

#### Une organisation en phase avec les besoins opérationnels

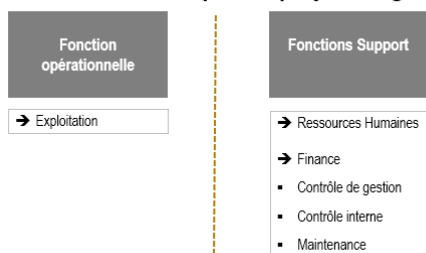
➔ le **maintien du Grip, en proximité**, afin de conserver l'agilité Darty dans le déploiement des projets et s'adapter à l'évolution du business

- ➔ un **accompagnement resserré et plus systématique du réseau Darty**, notamment auprès:
  - des **magasins franchisés**, afin d'accroître leur performance via un dispositif d'animation homogène par les DV/CPS
  - des **espaces Cuisine**, afin d'accroître leur productivité et réduire les écarts types via une homogénéisation des pratiques entre RQS et une sollicitation des experts coaches par les DV
- ... dans un cadre d'UES stables garantissant une proximité relationnelle.

#### Des opportunités R.H. en faveur des salariés concernés

- ➔ des **créations/enrichissements** de postes (DV, CPS, RRH, ...)
- ➔ des postes recentrés sur l'**expertise** (experts coaches, contrôleurs internes, supports SI, maintenance)
- ➔ des **mobilités favorisées** au sein du périmètre national Darty voire du Groupe,

### Périmètre concerné par ce projet d'organisation



A noter que la DRC n'est pas concernée à ce stade par ce projet d'organisation. En revanche, cette activité sera rattachée hiérarchiquement, directement à la RCD.

## 2-Projet de nouvelle organisation

### 2-1- Fonction exploitation

#### Les objectifs poursuivis sur la fonction Exploitation

Une approche par filière métiers Exploitation vs Opération



S'agissant du management

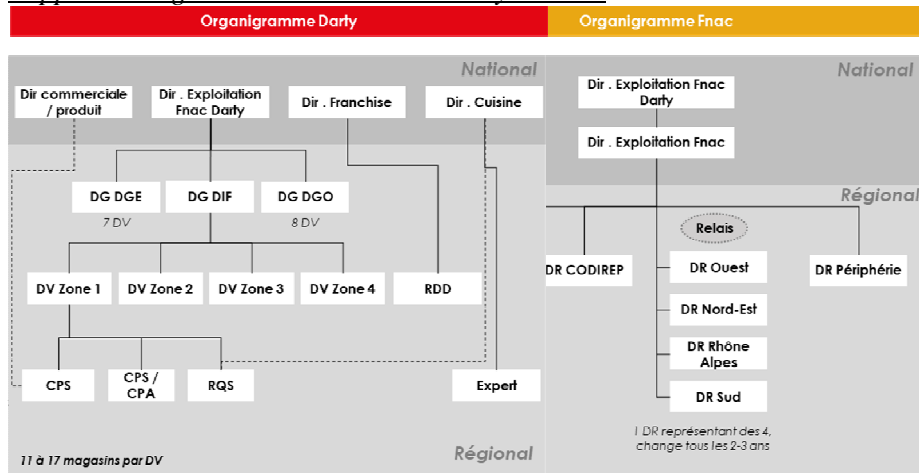
- La mise en place d'une vision homogène sur le périmètre Exploitation Darty
- Le maintien d'une ligne managériale courte



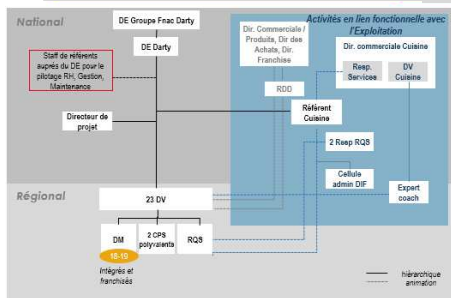
Concernant l'animation du magasin

- La conservation de la **proximité des DV vis-à-vis des magasins**
- Le maintien d'un niveau **accompagnement des magasins** selon la même proximité par les équipes Exploitation
- Le **renforcement du rôle du DV**
- Le **rapprochement de la vision magasins intégrés et franchisés** pour plus d'efficacité et de cohérence d'image par le biais d'une animation commerciale du réseau de franchisés par les DV et CPS

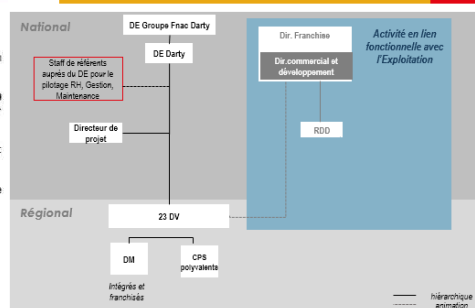
## Rappel des organisations existantes Darty et Fnac



er le territoire national pour le client  
isation cible de la Franchise



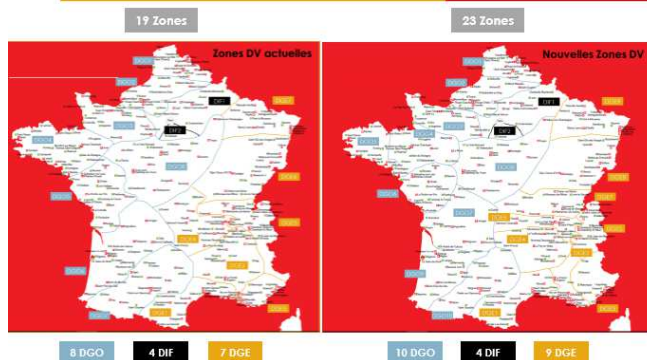
- Organisation de la Direction de l'Exploitation autour d'un Directeur unique pour une vision homogène du Business
  - Animation commerciale par les DV d'environ 18-19 magasins intégrés et franchisés et leurs espaces Cuisine => équipe renforcée
  - 4 référents métiers (RH, Finance, Maintenance et Cuisine): points d'entrée des filières
  - 1 Directeur de projet en charge de la gestion des projets de l'exploitation Darty et du déploiement de l'organisation cible
- Focus Franchise et Cuisine en slides ci-après



- Intégration de l'animation commerciale des franchisés par les DV, appuyés par leurs CPS
  - Maintien de 6 RDD recentrés sur les activités suivantes:
    - Ouverture de franchisés
    - Ouverture des magasins franchisés Cuisine
    - Clé d'entrée de la relation contractuelle avec les franchisés
- \*ETP à parc de magasins cuisine cible & franchisés cible

\* CPS polyvalents sur les Produits, Services et Accessoires intervenant sur des magasins intégrés et franchisés

### Zones DV cibles

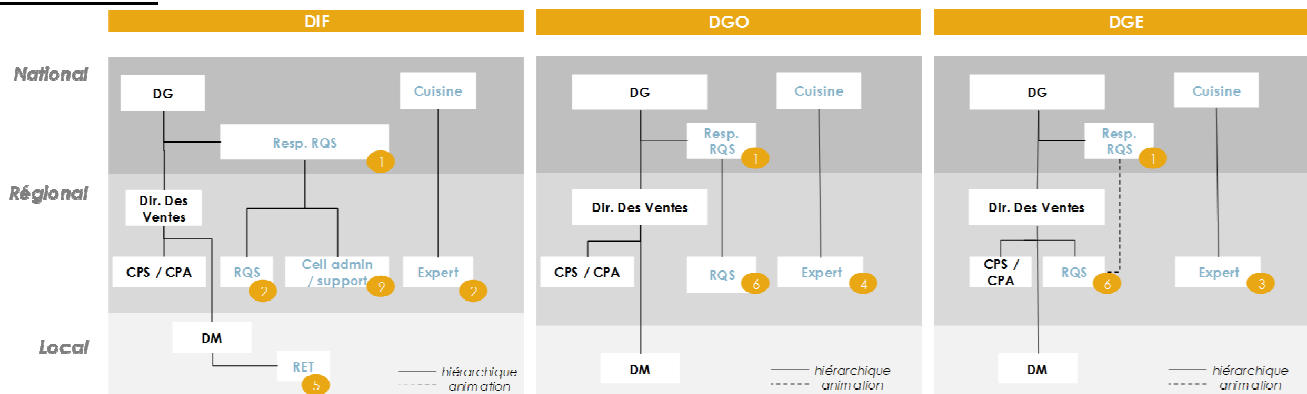


Ajout de 4 zones pour intégrer les franchisés actuels dans le périmètre des DV :

- + 2 DGO : zones Bretagne Est et Nord Aquitaine
- + 2 DGE : zones Alpes et Région Lyonnaise
- Les zones DIF ne sont pas modifiées → se référer aux annexes pour le détail

Pour 23 zones : 13 à 19 magasins, intégrés et franchisés par zone à l'heure actuelle

## Focus Cuisine



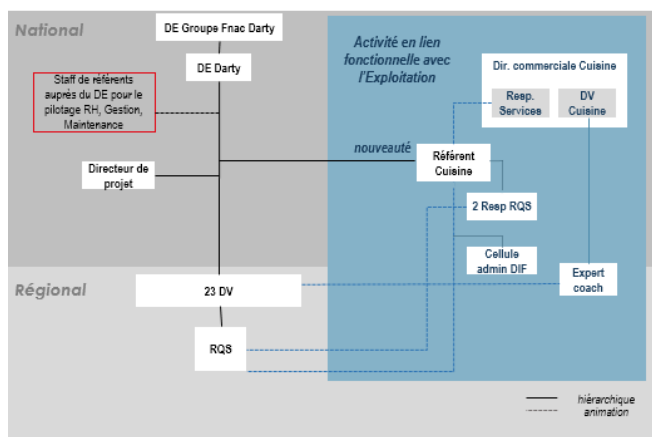
### Les bénéfices attendus de l'organisation cible

- **Harmoniser et simplifier l'organisation actuelle, complexe du fait notamment du nombre et du périmètre très large des territoires à couvrir**
- **Homogénéiser la qualité de service**



- **Homogénéiser le vivier de RDVC encore trop hétérogène**
- **Anticiper le recours au RQS en cas d'absence d'un RDVC**
- **Rendre l'animation de la filière cuisine plus cohérente et efficace du fait de l'existence de 2 têtes supports (Experts et RQS)**
- **Accélérer le développement de l'activité Cuisine côté Franchisés**

## Organisation cible de l'activité Cuisine



→ DV / DM / RDVC : seuls responsables de l'animation commerciale de la Cuisine – mise à niveau par les experts coachs si nécessaire

→ RQS : maintien de leur rôle actuel – en charge du suivi de la qualité du service pose et livraison et des indicateurs, intervenant à la demande des DV

→ Référent cuisine :

- Animation au sein de l'équipe de référents du DE Darty des DV et RQS et interface avec les équipes commerciales Cuisine
- garant de la norme de service sur le territoire, point d'entrée des acteurs du national pour démultiplier les infos et directives sur le réseau, faciliter le développement cuisine, remonter les points clés

→ Responsable RQS

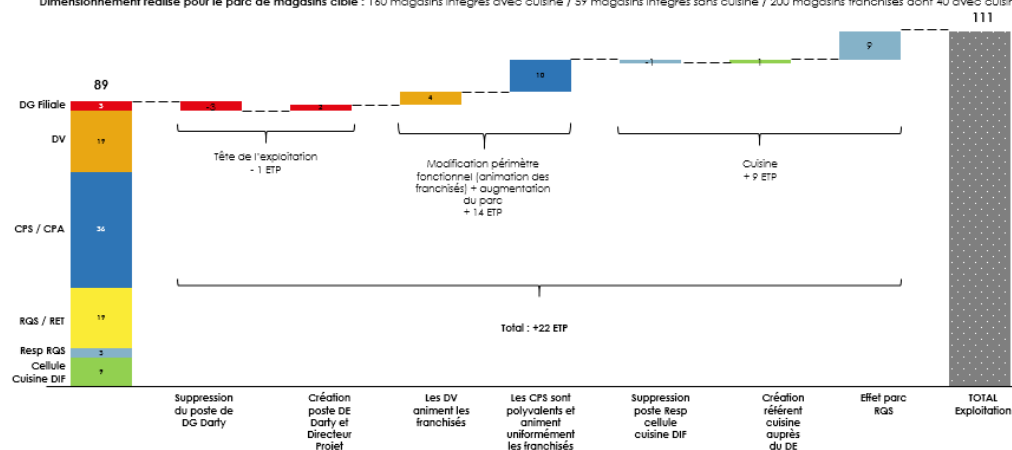
- garants de la qualité de service cuisine et animation fonctionnelle d'un pool de RQS
- appui de la DC Cuisine (poseurs, fournisseurs et logistique) comme le référent cuisine

→ Experts coachs : coachs commerciaux avec une régionalisation (rattachement au DV Cuisine de la Dir. commerciale Cuisine)

## Vision globale

### Vision filière Exploitation

Dimensionnement réalisé pour le parc de magasins cible : 160 magasins intégrés avec cuisine / 59 magasins intégrés sans cuisine / 200 magasins franchisés dont 40 avec cuisine

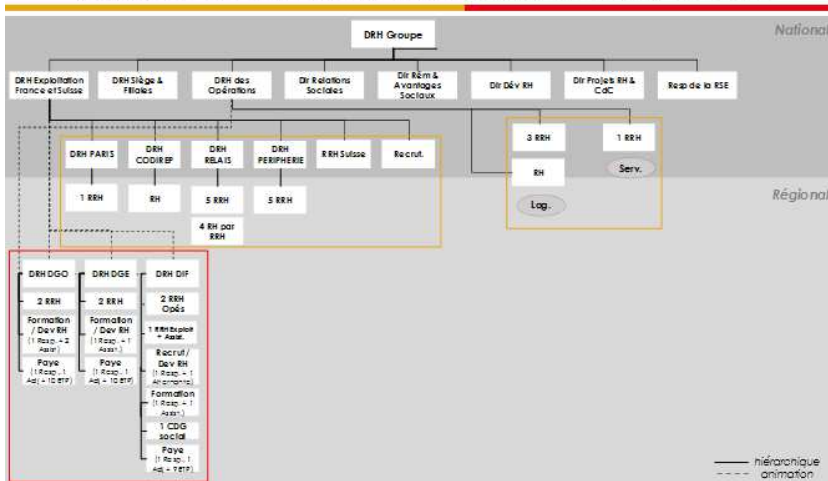


## 2-2- Fonction R.H

### Les objectifs poursuivis sur la fonction R.H.

- **Passage en filière et mise en place d'une politique RH plus partagée, cohérente et homogène avec une harmonisation des pratiques**
- **Maintien des relations sociales de proximité en région**
- **Sécurisation de la performance des équipes Paye Darty → Maintien de l'activité Paye en région**
- **Une gestion administrative de la formation centralisée pour gagner en homogénéité**

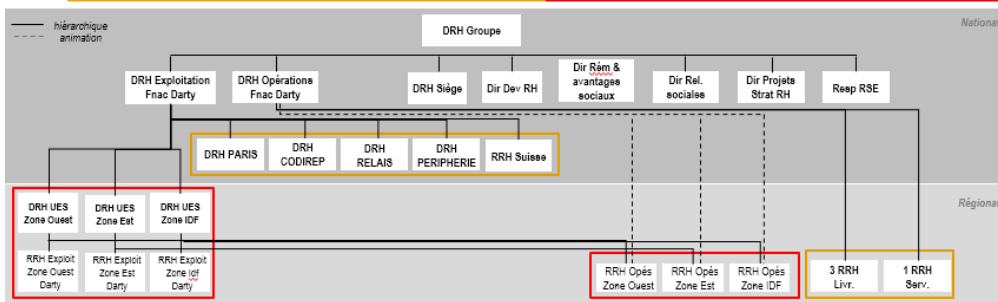
## Rappel de l'organisation R.H. existante Darty et Fnac



### Les bénéfices attendus de l'organisation cible

- **Faciliter l'harmonisation de certaines politiques RH** entre les filiales et au sein du Groupe sur des sujets transverses (par exemple la mobilité géographique, la QVT, la diversité...)
- **Perspectives de développement professionnel plus ouvertes** entre les filiales
- **Homogénéisation des programmes de formation** par filiale à l'échelle de l'enseigne
- **Optimisation de certaines tâches administratives** (recrutement, gestion administrative des formations, notamment)

### Organisation R.H. cible

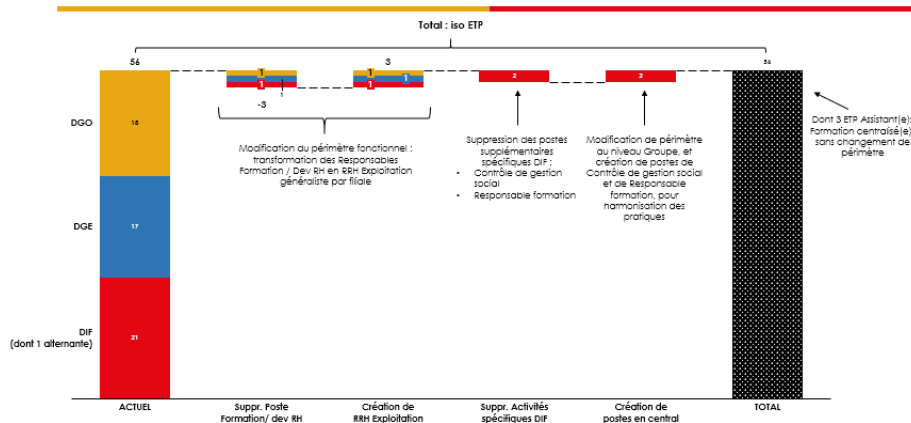


### Organisation de l'activité R.H. en filière Exploitation vs Opération :

- Rattachement hiérarchique de 3 DRH Exploitation Darty au DRH Exploitation Fnac Darty
- Spécialisation des RRH par métier avec des RRH Exploitation et des RRH Opérations
- Les DRH actuels restent DRH d'UES et continuent d'animer les IRP; ils deviennent également Chefs d'Etablissement

## Vision globale

### Vision globale filière RH



## 2-3- Fonction Finance

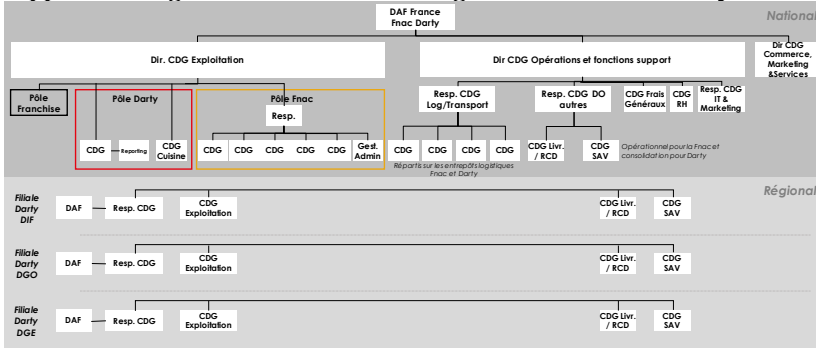
### Les objectifs poursuivis sur la fonction Finance

- **Passage en filière métiers Exploitation vs Opération et renforcement du cadre commun** (règles de gestion, indicateurs, plans de compte et P&L, pratiques de reporting) **et de l'animation des équipes**

- **Contrôle de gestion** → maintien d'une forte proximité auprès des opérationnels pour une meilleure réactivité
- **Flux: homogénéisation des pratiques au niveau Groupe tout en conservant la connaissance magasins**
- **Suppression des postes de DAF et de Responsable de contrôle de gestion**

**Focus Contrôle de gestion**

**Rappel de l'organisation Contrôle de gestion existante Darty et Fnac**

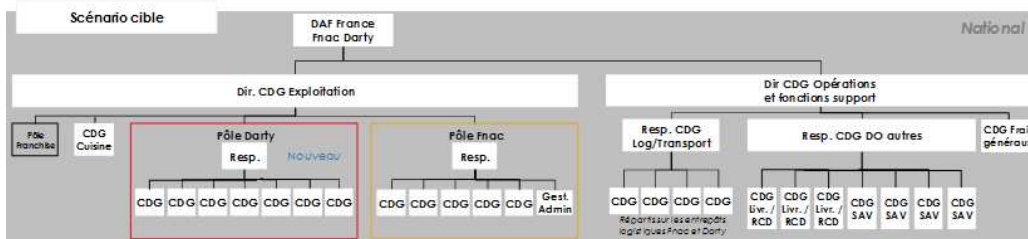


**Les bénéfices attendus de l'organisation cible**

- Une nécessité d'harmoniser les pratiques entre les filiales Darty (reporting, structure de comptes et indicateurs)
- Un besoin d'animation du Groupe auprès des 3 filiales et la recherche de fluidité dans la remontée d'informations vers le siège
- Une volonté de rechercher une cohésion et un management homogène des équipes, afin de favoriser les bonnes pratiques de chacun

**Organisation du contrôle de gestion cible**

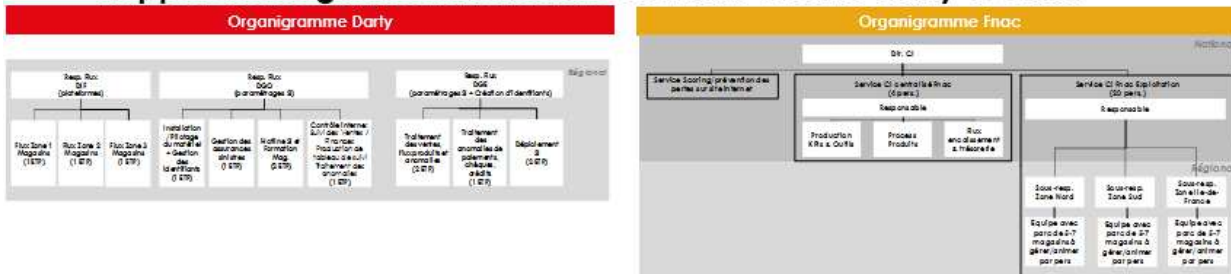
Rattachement des Contrôleurs de gestion Darty par filière



- **Rattachement hiérarchique des CDG aux Responsables Contrôle de gestion Darty filière**
  - Suppression en filiale, des postes de DAF et Responsable CDG
  - CDG Exploitation référents de 3 à 4 DV pour conserver la proximité terrain, dont 1 sénior responsable des comptes de l'UES
- **Mise en place de règles de gestion communes entre le Pôle CDG Exploitation Darty et les Pôles CDG Franchise et Cuisine pour avoir une vision consolidée du business en magasin**

**Focus Contrôle interne**

**Rappel de l'organisation actuelle contrôle interne Darty et Fnac**



**Les bénéfices attendus de l'organisation cible**

- Un besoin de clarifier l'activité de contrôle interne et support utilisateurs
- Une obligation d'homogénéiser les règles appliquées au sein des filiales Darty (par exemple, processus de mise au rebus, processus d'exploitation des chèques, application de l'accord Groupe sur le convoyage de fonds)

## Organisation cible

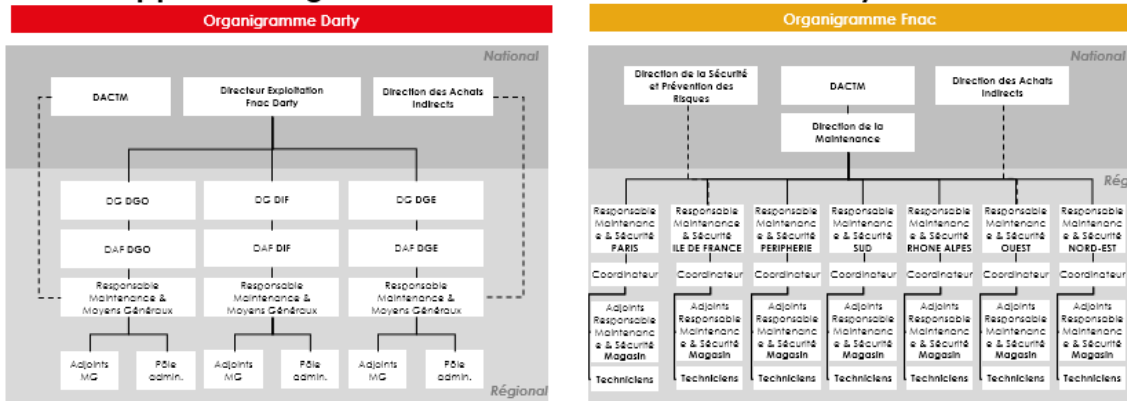
- Les activités actuelles opérées par les flux sont scindées d'une part vers le contrôle interne et d'autre part vers le support utilisateurs (DOSI)

→ Les missions de contrôle interne rejoignent les équipes du contrôle interne Groupe au sein des deux pôles Contrôle interne centralisé et Contrôle interne exploitation

→ Les missions de paramétrage, supports informatiques et supports métiers sont intégrées dans le support utilisateurs

## Focus Maintenance

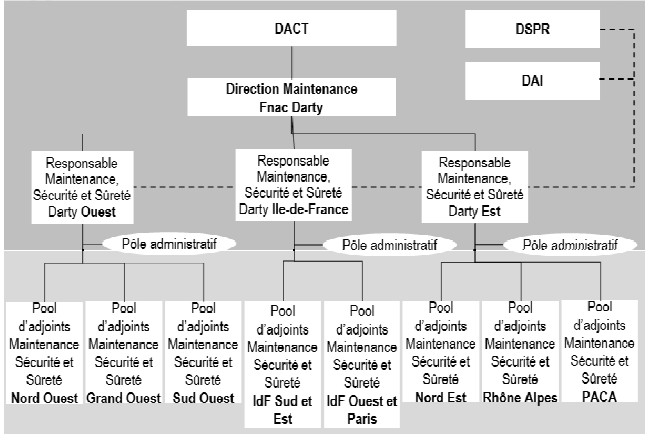
### Rappel de l'organisation actuelle Maintenance Darty et Fnac



### Les bénéfices attendus de l'organisation cible

- Recentrer les équipes Maintenance et Moyens Généraux sur leur cœur de métier**, en distinguant notamment les activités qui demandent de la réactivité et celles qui sont sur des temps plus longs et relèvent donc plus de l'administratif - les activités annexes (gestion de flottes auto, téléphones, ...) étant transférées aux directions centrales
- Mutualiser l'activité « gestion des litiges clients » en central**
- Piloter davantage les franchisés**

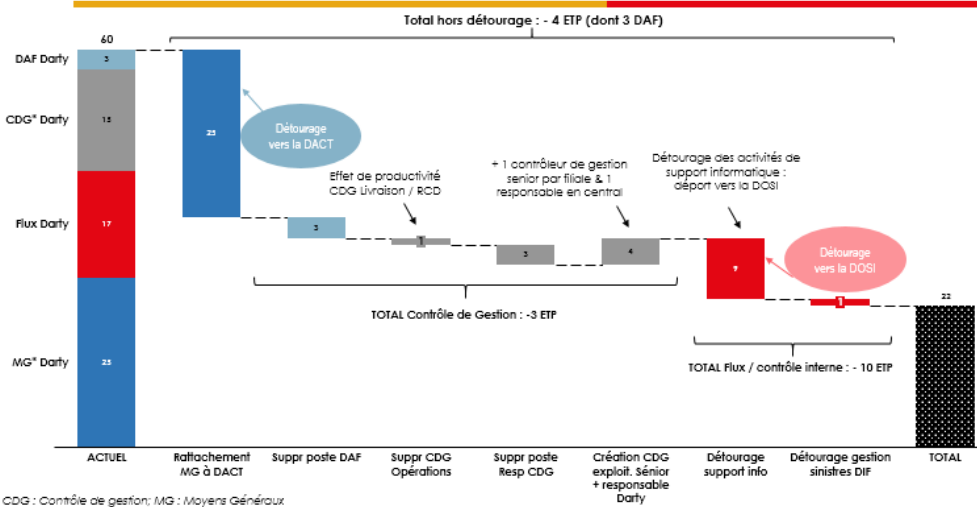
### Rappel de l'organisation actuelle Maintenance Darty et Fnac



- Organisation en bassins géographiques resserrés** : les activités de Maintenance Darty sont réparties au sein de **8 zones géographiques de pools d'adjoints** sur la base des contours actuels des zones mises en place en filiale.
- Chaque UES conserve un responsable Maintenance, ses adjoints et un pôle administratif**

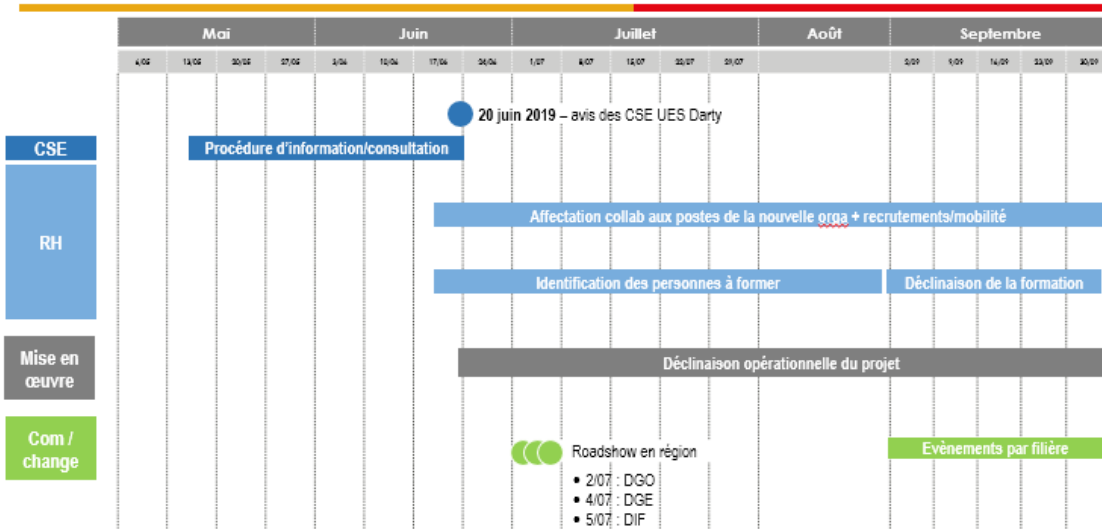
**Vision globale**

**Vision globale filière Finance**

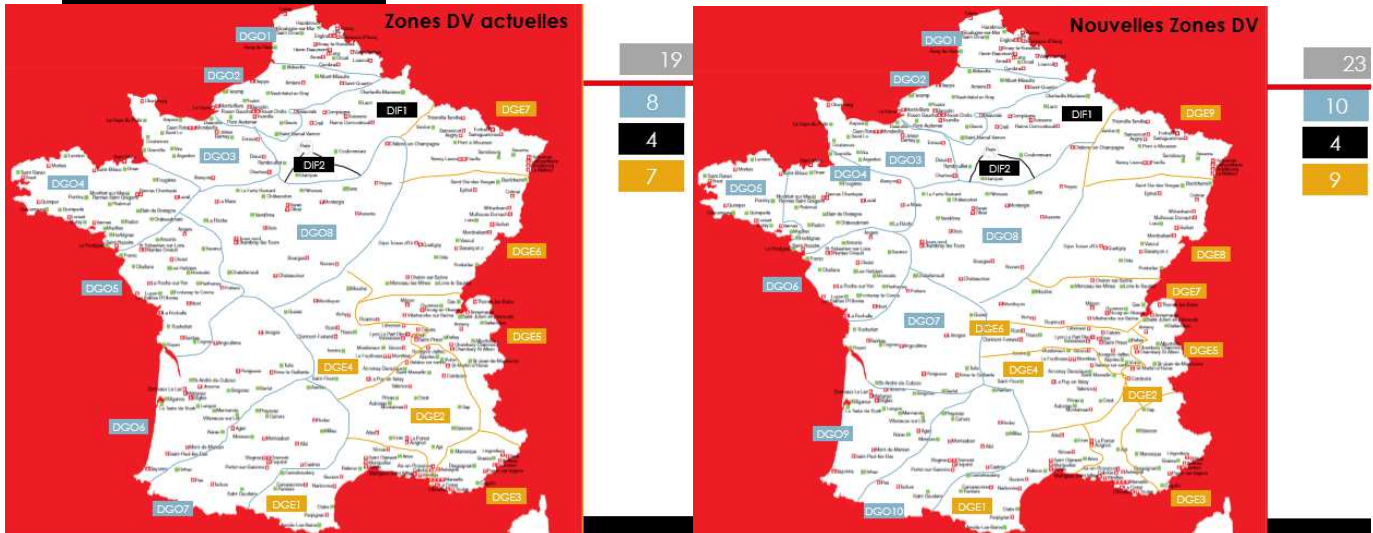


**3- Calendrier prévisionnel**

**Calendrier de déploiement de la nouvelle organisation**



**4-1- Nouvelles zones DV**





#### 4-2- Détail des zones

DGE 1		DGE 2		DGE 3		DGE 4		DGE 5	
Languedoc Roussillon		PACA Ouest		PACA Est		Rhône		Alpes	
Intégré (9)	Franchisé (9)	Intégré (9)	Franchisé (6)	Intégré (9)	Franchisé (5)	Intégré (9)	Franchisé (8)	Intégré (7)	Franchisé (8)
Ales Beziers Carcassonne Montpellier Montpellier Odysseum Narbonne Nîmes Perpignan St Clement	Amelie Les Bains Argeles Sur Mer Castelnaudary Claira li Aigues-Mortes Arles Balaruc Clermont L Herault Uzes	Aubagne Cantini La Clotat La Valentine Aix Marseille-Terrasses Cabries Saint Mitre Vitrolles	Apt Gap Manosque Saint Maximin La Sai Salon De Provence Sisteron	Antibes Cannes Cannes Cuisine Cannes li Nice Lingostiere Nice Notre Dame Ollioules Puget Toulon	Cogolin Draguignan Grasse Monaco Ajaccio	Givors Le Puy En Velay St Etienne La Fouill St Etienne Monthieu Avignon Le Pontet Montelimar Salaise Valence	Issoire Montbrison Saint Flour Saint Marcellin Aubenas Crest Davezieux Privas	Grenoble Comboire St-Martin D'Herès Annecy Annemasse Chambery 1 Chambery 2 Thonon Les Bains	Albertville Amberieu En Bugey Maurienne li St Etienne De St Geoirs Saint Jean De Maurie Saint-Egreve Sallanches St Julien En Genevois
77 M€ (2018)	18 M€ (2018)	88 M€ (2018)	15 M€ (2018)	89 M€ (2018)	16 M€ (2018)	75 M€ (2018)	17 M€ (2018)	65 M€ (2018)	16 M€ (2018)
DGE 6		DGE 7		DGE 8		DGE 9			
Région Lyonnaise		Auvergne et Saône		Bourgogne Franche Comté		Alsace Lorraine			
Intégré (9)	Franchisé (6)	Intégré (7)	Franchisé (6)	Intégré (9)	Franchisé (8)	Intégré (11)	Franchisé (6)		
Caluire Clermont Ferrand Limonest Lyon Part-Dieu Riom Vénissieux Bourgoin Bron St-Priest	Apprieu Belley Pont De Beauvoisin I Thiers Tignieu Voiron	Montluçon Vichy Chalon Sur Saone Bourg En Bresse Mâcon Roanne Villefranche	Macon li - Cuisine Montceau Les Mines Moulins Gex Lons Le Saunier Oyonnax	Belfort Besancon 2 Colmar Dijon Quetigny Dijon Toison D'Or Epinal Montbéliard Mulhouse Dornac Wittenheim	Dole Lure Vesoul Boofzheim Champagnole Morteau Pontarlier Saint Die Des Vosges	Augny Fleville Forbach Haguenuau La Meinau Lampertheim Nancy Laxou Sarreguimines Semecourt Strasbourg Les Halle Thionville	Longwy Pont A Mousson Sarrebouurg Saverne Seltz Verdun		
87 M€ (2018)	9 M€ (2018)	47 M€ (2018)	11 M€ (2018)	65 M€ (2018)	15 M€ (2018)	87 M€ (2018)	7 M€ (2018)		

Un membre demande ce que signifie « RCD ». Monsieur ARNAL répond que la RCD représente la Relations Clients à Distance, à savoir l'ensemble des métiers de nos centres d'appel.

Un membre demande si les franchisés sont demandeurs de cette nouvelle organisation avec le suivi commercial des Directeurs des Ventes. Monsieur ARNAL répond par la positive dans la mesure où des DV, CPS, RQS pourront être plus disponibles et plus à leur écoute en fonction de leurs besoins.

Un membre demande si un franchisé peut ouvrir seulement un stand-alone cuisine. Monsieur ARNAL répond par la positive et confirme que c'est déjà le cas sur le site de Macon.

Un membre demande si un franchisé peut utiliser les poseurs utilisés par Darty pour la cuisine. Monsieur ARNAL répond par la positive dans la mesure où les poseurs sont des artisans indépendants de notre entreprise.

Un membre demande si le périmètre des UES sera modifié d'ici 3 ou 4 années.

Monsieur Arnal confirme tel que dit en préambule que ce projet s'inscrit dans le cadre de la poursuite de l'intégration Fnac Darty visant à renforcer la performance du modèle opérationnel Darty, tout en facilitant le travail avec le Groupe, dans les années à venir.

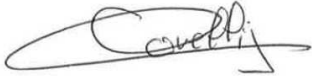
Ce projet s'appuie sur un accompagnement renforcé et adapté au développement de notre réseau en intégrant les franchisés et la mise en place d'une approche filière (Exploitation, ....), afin de faciliter la vision opérationnelle et le partage des bonnes pratiques, ainsi que le maintien d'une organisation décentralisée et proche du terrain, dans le cadre des filiales existantes, permettant ainsi de garantir, un cadre d'UES stable garantissant la proximité relationnelle.

Un membre demande s'il y aura une modification des bases techniques SAV suite au changement des périmètres des zones D.V. Monsieur ARNAL répond par la négative.

Monsieur ARNAL confirme que la consultation sur ce sujet sera organisée lors de la prochaine réunion C.S.E du 20 juin 2019.

Plus rien n'étant à l'ordre du jour, la séance est levée à 15H30

**Prochaine réunion du Comité Social Economique le 20 Juin 2019 à 10H30**



Le Secrétaire du C.S.E.  
Joseph NOVELLI



Le Président du C.S.E.  
Thierry GUET